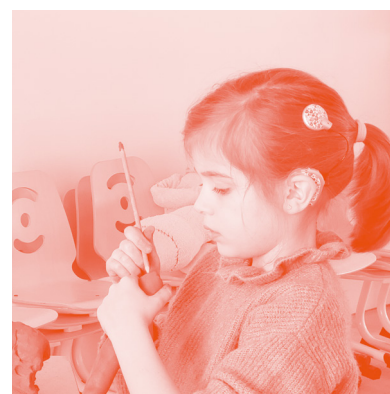


MUSÉE  
CAMILLE  
CLAUDEL

NOGENT-SUR-SEINE

# guide pratique de visite à destination des enseignants





Camille Claudel, *La Joueuse de flûte*, vers 1905, bronze © Marco Illuminati

# sommaire



---

les informations  
pratiques | p.4

1



---

les bonnes raisons de venir  
au musée | p.8

2



---

les conditions de  
réservations | p.12

3





# les informations pratiques



---

Musée Camille Claudel  
10 rue Gustave Flaubert  
10400 NOGENT-SUR-SEINE

### Contact

jeunepublic@museecamilleclaudel.fr

### Horaires

Les groupes scolaires sont accueillis en visite commentée ou en atelier du mardi au vendredi à partir de 10h sur réservation. Les visites libres sont possibles aux horaires d'ouverture du musée. Il est nécessaire de procéder à une pré-réservation.

### Horaires d'été

– du 1er avril au 31 octobre

Du mardi au dimanche de 10h à 18h

**Fermé le lundi**

### Horaires d'hiver

– du 1er novembre au 31 mars

Du mercredi au dimanche de 10h à 17h

**Fermé le lundi et le mardi**

### Parking

Des places gratuites pour les cars sont disponibles au parking Fournier situé au : 1 rue Paul Fournier à 200 mètres du musée.

---

### Pause-déjeuner

Le temps de pause habituel est d'environ 45 minutes.

En fonction de sa disponibilité, l'espace couvert Heude Maccagno situé à 300 mètres du musée peut être proposé aux classes venant au musée pour une visite commentée ou un atelier.

Le déjeuner est sous votre surveillance. Il est demandé de procéder à un nettoyage de l'espace après votre passage.

Dans votre formulaire, au paragraphe pause déjeuner, merci de cocher l'une des deux cases : « oui » ou « seulement en cas de mauvais temps ».

En cas de beau temps, il est possible de déjeuner dans le parc de l'ancien musée Dubois-Boucher situé à 20 mètres du musée.

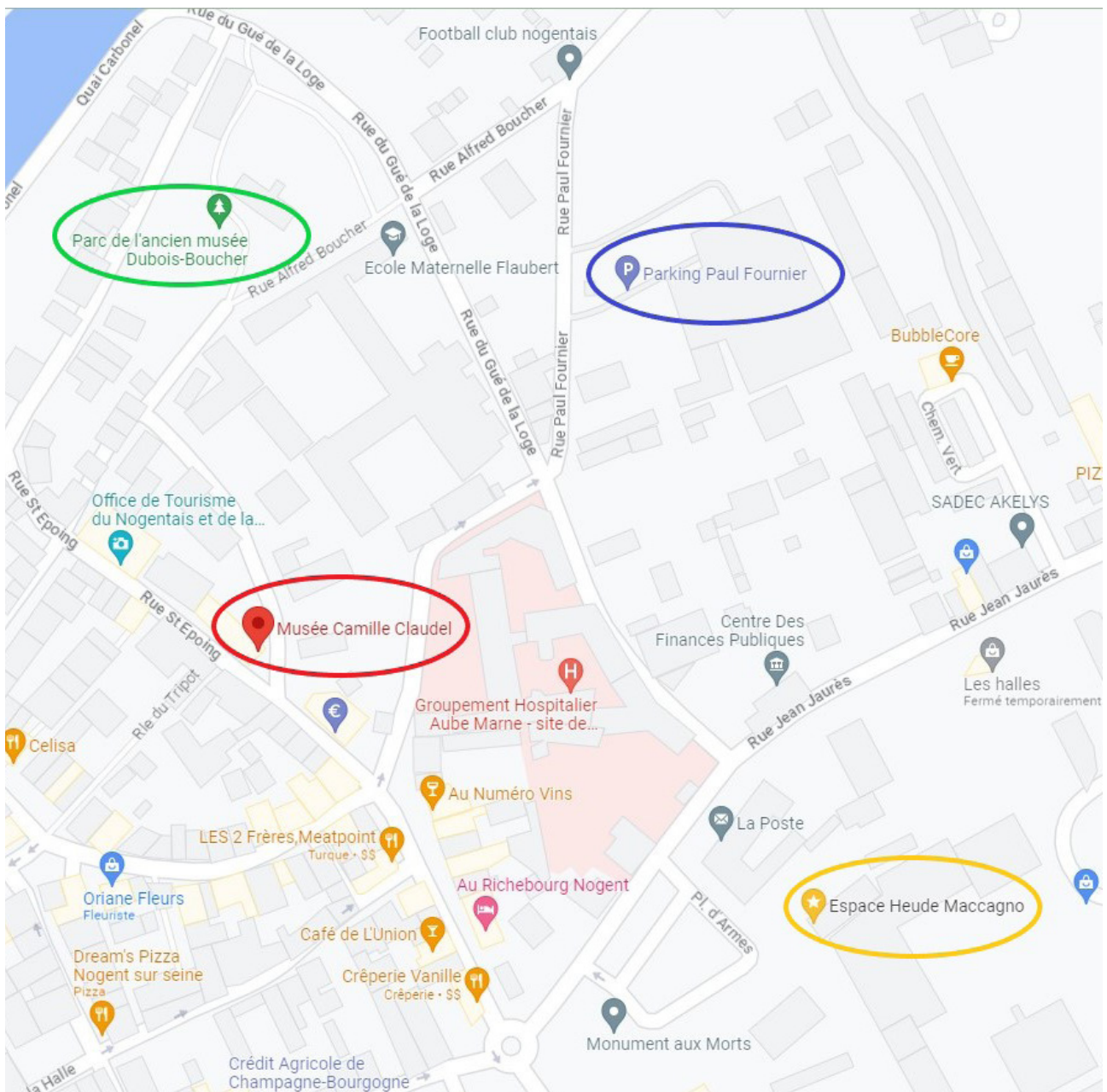


Camille Claudel, *Les Causeuses*, 1896, plâtre © Marco Illuminati

---

## Plan

- Le musée
- Le parking pour les cars
- Des espaces pour déjeuner :  
Espace Heude Maccagno et parc de l'ancien musée



---

## Tarifs

### Pour les classes :

Bénéficiaires	Accès aux collections et expositions temporaires	Visite commentée (30 enfants max)	Visite-atelier - demi-journée (30 enfants max)	Visite-atelier - journée (30 enfants max)	Atelier pratique artistique avec intervenant extérieur - demi-journée (30 enfants max)	Atelier pratique artistique avec intervenant extérieur - journée (30 enfants max)
Scolaires Nogent-sur-Seine	Gratuit	Gratuit	35 €/groupe	35 €/groupe	50 €/groupe	70 €/groupe
Centres de loisirs Nogent-sur-Seine	Gratuit	Gratuit	Gratuit	Gratuit	Gratuit	Gratuit
Scolaires et centres de loisirs Communauté de Communes du Nogentais	Gratuit	20 €/groupe	45 €/groupe	65 €/groupe	60 €/groupe	80 €/groupe
Scolaires et centres de loisirs hors Communauté de Communes du Nogentais	Gratuit	30 €/groupe	60 €/groupe	90 €/groupe	75 €/groupe	105 €/groupe
Classes Ulis et SEGPA	Gratuit	Gratuit	35 €/groupe	35 €/groupe	50 €/groupe	50 €/groupe

### Pour l'enseignant :

L'enseignant peut visiter librement et gratuitement le musée pendant ses heures d'ouverture sur présentation du Pass éducation.





# Les bonnes raisons de venir au musée

---

## Quelques bonnes raisons d'emmener votre classe au musée Camille Claudel :

- **Enrichir la culture artistique de vos élèves** et leur permettre de se familiariser avec une structure culturelle.

- **Aborder autrement des thématiques du programme scolaire, en lien avec les collections du musée, telles que :**

En primaire : la mythologie, les héros

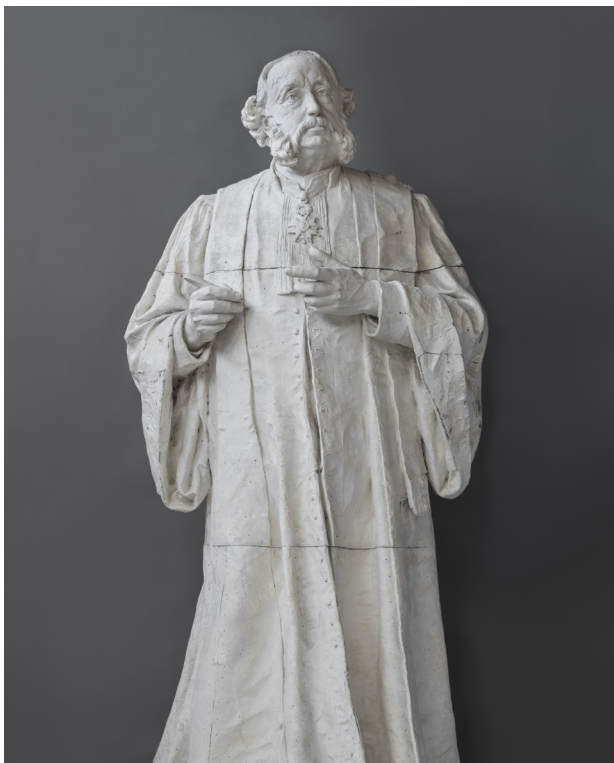
Au collège et au lycée :

- En français : l'amour
- En arts plastiques : la présentation d'une œuvre
- En éducation physique et sportive : la danse

Pour découvrir tous les thèmes de visite, consultez la programmation scolaire : [museecamilleclaudel.fr/fr/activites/scolaires](http://museecamilleclaudel.fr/fr/activites/scolaires)

- **Favoriser le contact direct avec des sculptures**, et faire naître des émotions propres à chacun.

Dans le musée, les élèves se confrontent aux vraies dimensions des sculptures, car celles-ci peuvent être minuscules ou monumentales.



Alfred Boucher  
*Monument au docteur Ollier*  
hauteur : 3,65m, plâtre  
musée Camille Claudel  
© Marco Illuminati



Camille Claudel  
*L'Homme aux bras croisés*  
hauteur : 10cm, plâtre  
musée Camille Claudel  
© Christian Moutarde

---

Face aux sculptures, les élèves reculent ou s'approchent pour voir des détails qui les intriguent :



Camille Claudel  
*Femme accroupie*  
plâtre patiné  
musée Camille Claudel  
© Marco Illuminati



Pierre Roche  
*Loïe Fuller dansant Salomé (détail)*  
plâtre patiné,  
musée Camille Claudel  
© Musée des Arts décoratifs



---

Ils se déplacent autour de la sculpture pour l'observer de plusieurs points de vue, privilégiant ainsi la singularité d'un regard.



Camille Claudel, *Femme accroupie*, plâtre patiné, musée Camille Claudel  
© Marco Illuminati

Ils observent la matérialité des sculptures. La lumière modifie la vision d'une même sculpture.



Gabriel-Jules Thomas  
*L'Âge de pierre* (détail) plâtre,  
musée Camille Claudel  
© Marco Illuminati



# les conditions de réservation

---

### Comment s'inscrire ?

#### 1° Consulter la programmation scolaire

[museecamilleclaudel.fr/fr/activites/](http://museecamilleclaudel.fr/fr/activites/)

[scolaires](#)

Choisir le type de visite dans la partie correspondant au niveau de la classe.

#### 2° Choisir une formule de visite

##### Visite libre

Guidée par l'enseignant, la classe visite librement le musée.

Il est conseillé, dans la mesure du possible, de visiter le musée avant votre venue avec les élèves.

##### Visite commentée

Dirigée par un médiateur qui apporte ses connaissances, la visite prend la forme d'un échange avec les élèves. La thématique est choisie par l'enseignant dans la programmation scolaire, à la rubrique correspondant au niveau de sa classe.

##### Visite-atelier

– d'une demi-journée

Un parcours dans le musée selon le thème choisi précède un atelier de pratique artistique.

– d'une journée

Une demi-journée est consacrée à une visite et une demi-journée à la pratique artistique. La visite et l'atelier sont adaptés au thème choisi par l'enseignant.





---

Pour vous aider à choisir le type de visite souhaité ou pour toute autre question concernant l'organisation de votre journée, le service des publics est à votre écoute. Vous pouvez envoyer votre demande à l'adresse [jeunepublic@museecamilleclaudel.fr](mailto:jeunepublic@museecamilleclaudel.fr).

**Si vous souhaitez être contacté, merci de préciser vos disponibilités ainsi qu'un numéro de téléphone.**

### **3° Remplir un formulaire**

Préalablement, l'enseignant remplit un formulaire de contact :

[museecamilleclaudel.fr/fr/activites/scolaires](http://museecamilleclaudel.fr/fr/activites/scolaires)

Il est fortement recommandé de proposer quatre créneaux de visites. Si aucun de ces créneaux n'est disponible, le service des publics vous contactera pour une nouvelle date.

**Le traitement de votre demande est d'environ trois semaines. Le nombre de demandes étant important, il est conseillé de réserver au plus tôt.**

Au-delà de 30 élèves, la classe est scindée en deux groupes pour les visites et les ateliers. **Le tarif appliqué correspond à celui de deux groupes.**





Gabriel-Jules Thomas, *L'Âge de pierre*, 1893, plâtre © Marco Illuminati

MUSÉE  
CAMILLE  
CLAUDEL  
NOGENT-SUR-SEINE

 **Nogent-sur-Seine**  
Passionément **CULTURE**